



I
ANALIZA
STANU GOSPODARKI
ODPADAMI KOMUNALNYMI
NA TERENIE GMINY
MARCISZÓW
ZA 2022 ROK

Spis treści :

1. Cel i założenia analizy.
2. Regulacje prawne z zakresu gospodarki odpadami.
3. System gospodarowania odpadami komunalnymi na terenie Gminy Marciszów.
4. Możliwości przetwarzania zmieszanych odpadów komunalnych, odpadów zielonych oraz pozostałości z sortowania i pozostałości z mechaniczno – biologicznego przetwarzania odpadów komunalnych przeznaczonych do składowania.
5. Zagospodarowanie odpadów komunalnych.
6. Odbiór odpadów komunalnych.
7. Ilość zebranych odpadów komunalnych.
8. Wymagane poziomy ograniczenia masy odpadów.
9. Wymagane poziomy recyklingu.
10. Liczba mieszkańców objętych systemem gospodarki odpadami.
11. Koszty związane z funkcjonowaniem systemu gospodarki odpadami.
12. Potrzeby inwestycyjne związane z gospodarowaniem odpadami Komunalnymi.
13. Podsumowanie i wnioski.

1. CEL I ZAŁOŻENIE ANALIZY.

Zgodnie z art. 3 ust. 2 pkt 10 ustawy z dnia 13 września 1996 r. o utrzymaniu czystości i porządku w gminach (tj. Dz. U. z 2022 r. poz. 2519) gminy zobowiązane są do wykonywania corocznej analizy stanu gospodarki odpadami komunalnymi, w celu weryfikacji możliwości technicznych i organizacyjnych gminy w zakresie gospodarowania odpadami komunalnymi. Analiza ta ma na celu zweryfikowanie możliwości przetwarzania zmieszanych odpadów komunalnych, odpadów zielonych oraz pozostałości z sortowania i pozostałości z mechaniczno – biologicznego przetwarzania odpadów komunalnych przeznaczonych do składowania, a także potrzeb inwestycyjnych związanych z gospodarowaniem odpadami komunalnymi, kosztów poniesionych w związku z odbieraniem, odzyskiem, recyklingiem i unieszkodliwianiem odpadów komunalnych. Ma ona również dostarczyć informacji dotyczących liczby mieszkańców, liczby właścicieli nieruchomości, którzy nie wykonują obowiązków wynikających z ustawy, ilości odpadów komunalnych wytwarzanych na terenie gminy, a także ilości zmieszanych odpadów komunalnych, odpadów zielonych odbieranych z terenów gminy oraz powstających z przetwarzania odpadów komunalnych pozostałości z sortowania i pozostałości z mechaniczno – biologicznego przetwarzania odpadów komunalnych przeznaczonych do składowania.

Poniższa analiza obejmuje okres funkcjonowania systemu gospodarowania odpadami komunalnymi na terenie Gminy Marciszów od 1 stycznia 2022 r. do 31 grudnia 2022 r.

2. REGULACJE PRAWNE Z ZAKRESU GOSPODARKI ODPADAMI.

Podczas opracowania niniejszej analizy wykorzystano następujące przepisy:

Ustawy:

1. Ustawa z dnia 13 września 1996 r. o utrzymaniu czystości i porządku w gminach (tekst jednolity Dz. U. z 2022 r., poz. 2519.).
2. Ustawa z dnia 14 grudnia 2012 r. o odpadach (tekst jedn. Dz.U. z 2022r., poz.699).

Rozporządzenia:

1. Rozporządzenie Ministra Środowiska z dnia 2 stycznia 2020 r. w sprawie katalogu odpadów (Dz. U. z 2020 r., poz. 10).

Uchwały:

1. Uchwała Nr XVI/103/2020 Rady Gminy w Marciszowie z dnia 10.04.2020r. w sprawie uchwalenia regulaminu utrzymania czystości i porządku na terenie Gminy Marciszów.
2. Uchwała Nr XVII/115/2020 Rady Gminy w Marciszowie z dnia 29.05.2020r. w sprawie wprowadzenia zmian wchwale nr XVI/103/2020 Rady Gminy w Marciszowie z dnia 10.04.2020r. w sprawie uchwalenia Regulaminu utrzymania czystości i porządku na terenie Gminy Marciszów.
3. Uchwała Nr XXVII/144/2012 Rady Gminy w Marciszowie z dnia 25.10.2012r. w sprawie postanowienia o odbieraniu odpadów komunalnych od właścicieli nieruchomości na których nie zamieszkują mieszkańcy a powstają odpady komunalne.
4. Uchwała Nr XXVIII/138/2016 Rady Gminy Marciszów z dnia 29.09.2016r. w sprawie określenia terminu częstotliwości i trybu uiszczania opłaty za gospodarowanie odpadami komunalnymi.
5. Uchwała Nr XVI100/2020 Rady Gminy Marciszów z dnia 10.04.2020r. w sprawie określenia szczegółowego sposobu i zakresu świadczenia usług w zakresie odbierania odpadów komunalnych od właścicieli nieruchomości i zagospodarowania tych odpadów.
6. Uchwała Nr XVII/114/2020 Rady Gminy Marciszów z dnia 29.05.2020r. zmieniająca Uchwałę nr XVI100/2020 Rady Gminy Marciszów z dnia 10.04.2020r. w sprawie określenia szczegółowego sposobu i zakresu świadczenia usług w zakresie odbierania odpadów komunalnych od właścicieli nieruchomości i zagospodarowania tych odpadów.
7. Uchwała Nr XXXVII/233/2022 Rady Gminy Marciszów z dnia 01.03.2022r. w sprawie ustalenia ryczałtowej stawki opłaty za gospodarowanie odpadami komunalnymi dla nieruchomości, na których znajdują się domki letniskowe lub innych nieruchomości wykorzystywanych na cele rekreacyjno-wypoczynkowe, wykorzystywanych jedynie przez część roku.
8. Uchwała Nr XXXIV/204/2021 z dnia 26.11.2021r. w sprawie pokrycia części kosztów gospodarowania odpadami komunalnymi, z dochodów własnych nie pochodzących z pobranej opłaty za gospodarowanie odpadami komunalnymi.
9. Uchwała Nr XXXVII/232/2020 Rady Gminy Marciszów z dnia 01.03.2022r. w sprawie wyboru metody ustalenia opłaty za gospodarowanie odpadami komunalnymi, ustalenia stawki opłaty oraz określenia stawki opłaty podwyższonej.
10. Uchwała Nr XVI/102/2020 Rady Gminy Marciszów z dnia 10.04.2020r. w sprawie wzoru deklaracji o wysokości opłaty za gospodarowanie odpadami komunalnymi, składanej przez właścicieli nieruchomości.
11. Uchwała Sejmiku Województwa Dolnośląskiego Nr XLIII/1450/17 z dnia 21.12.2017r. w sprawie uchwalenia Wojewódzkiego Planu Gospodarki Odpadami dla Województwa Dolnośląskiego. 2016-2022;
12. Uchwała Sejmiku Województwa Dolnośląskiego Nr XLIII/1451/17 z dnia 21.12.2017r. w sprawie wykonania Wojewódzkiego Planu Gospodarki Odpadami dla Województwa Dolnośląskiego 2016-2022 (Dz. Urz. Woj. Dol. poz. 5607 z dnia 29 grudnia 2017 r.)

3. SYSTEM GOSPODAROWANIA ODPADAMI KOMUNALNYMI NA TERENIE GMINY MARCISZÓW.

Nowym system gospodarowania odpadami komunalnymi na terenie gminy Marciszów zostały objęte od dnia 1 lipca 2013 r. nieruchomości zamieszkałe przez mieszkańców, jak również nieruchomości nie zamieszkałe na których powstają odpady komunalne.

Na terenie Gminy Marciszów odpady komunalne powstają głównie w gospodarstwach domowych, a także na terenach nieruchomości niezamieszkałych (obiekty użyteczności publicznej oraz infrastruktury, zakłady, działalność gospodarcza). Ponadto, odpady komunalne powstają także na terenach otwartych (odpady z koszy ulicznych z placów zabaw i zieleni publicznej).

Odpady komunalne z terenu gminy Marciszów odbierane były w postaci zmieszanej i selektywnej. Zgodnie z Regulaminem utrzymania porządku i czystości w gminie Marciszów prowadzona jest zbiórka selektywna następujących frakcji odpadów:

- papier i tektura,
- tworzywa sztuczne,
- szkło
- bio odpady

Selektywnie zebrane odpady komunalne mieszkańcy gromadzą w kolorowych workach lub donoszą do pojemników w tzw. Gniazdach rozstawionych na terenie gminy:

- **żółty** – tworzywa sztuczne , papier i tektura,
- **niebieski** - papier
- **zielony** – szkło
- **brązowy** – bio odpady

Powstające w gospodarstwach odpady niebezpieczne takie jak; przeterminowane leki, środki do impregnacji i konserwacji drewna, pozostałości rozpuszczalników, emulsji, barwników, farb, klejów, środków ochrony roślin, środków czyszczących, pojemników po aerozolach, termometry i lampy fluorescencyjne, baterie, akumulatory i inne odpady niebezpieczne,

- zużyty sprzęt elektryczny i elektroniczny,
- zużyte opony,
- meble i inne odpady wielkogabarytowe,
- odpady z drobnych remontów obiektów budowlanych wykonywanych we własnym zakresie przez właściciela nieruchomości,
- zużyta armatura sanitarna.

Wymienione wyżej odpady, właściciele nieruchomości mogą bezpłatnie dostarczać do Punktu Selektywnej Zbiórki Odpadów w Ciechanowicach.

Ponadto dwa razy w roku przeprowadzana jest zbiórka zużytego sprzętu elektrycznego i elektronicznego, odpadów wielkogabarytowych, zużytych opon które są odbierane po ich wystawieniu przed posesję obok koszy na odpady zmieszane.

Niesegregowane (zmieszane) odpady komunalne powstające na terenie nieruchomości zamieszkałych i niezamieszkałych, gromadzone są w pojemnikach o pojemności 120l, 240l, 1100l.

Niesegregowane odpady komunalne – odbierane są od mieszkańców 1 raz na dwa tygodnie. Segregowane odpady komunalne – odbierane są od mieszkańców 2 razy w miesiącu.

4.MOŻLIWOŚĆ PRZETWARZANIA ZMIESZANYCH ODPADÓW KOMUNALNYCH,ODPADÓW ZIELONYCH ORAZ POZOSTAŁOŚCI Z SORTOWANIA I POZOSTAŁOŚCI Z MECHANICZNO – BIOLOGICZNEGO PRZETWARZANIA ODPADÓW KOMUNALNYCH PRZEZNACZONYCH DO SKŁADOWANIA.

Zgodnie z „Planem Gospodarki Odpadami dla Województwa Dolnośląskiego 2014”, obszar województwa został podzielony na dziesięć regionów gospodarki odpadami:



W każdym regionie gospodarka odpadami powinna być prowadzona z wykorzystaniem instalacji regionalnych do przetwarzania odpadów. Natomiast regionalna instalacja do przetwarzania odpadów komunalnych to zakład zagospodarowania odpadów o mocy przerobowej wystarczającej do przyjmowania i przetwarzania odpadów z obszaru zamieszkałego przez co najmniej 120 000 mieszkańców, spełniający wymagania najlepszej dostępnej techniki lub technologii, o której mowa w art. 143 ustawy Prawo ochrony środowiska oraz zapewniający termiczne przekształcanie odpadów lub:

a) mechaniczno-biologiczne przetwarzanie zmieszanych odpadów komunalnych i wydzielanie ze zmieszanych odpadów komunalnych frakcji nadających się w całości lub w części do odzysku,

b) przetwarzanie selektywnie zebranych odpadów zielonych i innych bioodpadów oraz wytwarzanie z nich produktu o właściwościach nawozowych lub środków wspomagających uprawę roślin, spełniającego wymagania określone w przepisach odrębnych,

c) składowanie odpadów powstających w procesie mechaniczno-biologicznego przetwarzania zmieszanych odpadów komunalnych oraz pozostałości z sortowania odpadów komunalnych o pojemności pozwalającej na przyjmowanie przez okres nie krótszy niż 15 lat odpadów w ilości nie mniejszej niż powstająca w instalacji do mechaniczno-biologicznego przetwarzania zmieszanych odpadów komunalnych.

Ponadto mechaniczno-biologiczne przetwarzanie odpadów komunalnych musi odbywać się w ramach jednej instalacji, musi być zachowana jedność przestrzenna. Uzyskanie statusu regionalnej instalacji przetwarzania odpadów komunalnych w przypadku instalacji do przetwarzania selektywnie zbieranych odpadów zielonych i innych bioodpadów jest możliwe tylko wówczas gdy prowadzący instalację posiada pozwolenie ministra właściwego ds. rolnictwa i rozwoju wsi na wprowadzenie do obrotu nawozu organicznego lub środka wspomagającego uprawę roślin, składowiskiem regionalnym jest składowisko przyjmujące odpady powstałe w instalacji MBP i pozostałości z sortowania odpadów komunalnych przeznaczone do składowania. Zważywszy na zasadę bliskości nakazującą zagospodarowanie wytworzonych odpadów w miejscu ich powstawania lub najbliżej tego miejsca jest w pełni zasadne i pożądane, aby składowiskiem regionalnym było składowisko zlokalizowane najbliżej instalacji do mechaniczno-biologicznego przetwarzania zmieszanych odpadów komunalnych.

Zgodnie z „Planem Gospodarki Odpadami dla Województwa Dolnośląskiego na lata 2016-2022, **Gmina Marciszów** należy do Regionu Środkowo sudeckiego.

Region środkowo sudecki

Region obejmuje 25 gmin z powiatów: jaworskiego, kamiennogórskiego, wałbrzyskiego i złotoryjskiego. Gminy regionu środkowo sudeckiego: Boguszów-Gorce, Bolków, Czarny Bór, Głuszyca, Jedlina Zdrój, Jawor, Kamienna Góra (m), Kamienna Góra (gm.), Lubawka, Marciszów, Męcinka, Mieroszów, Mściwojów, Paszowice, Pielgrzymka, Stare Bogaczowice, Szczawno Zdrój, Świerzawa, Walim, Wałbrzych, Wądroże Wielkie, Wojcieszów, Zagrodno, Złotoryja (gm.), Lubomierz .

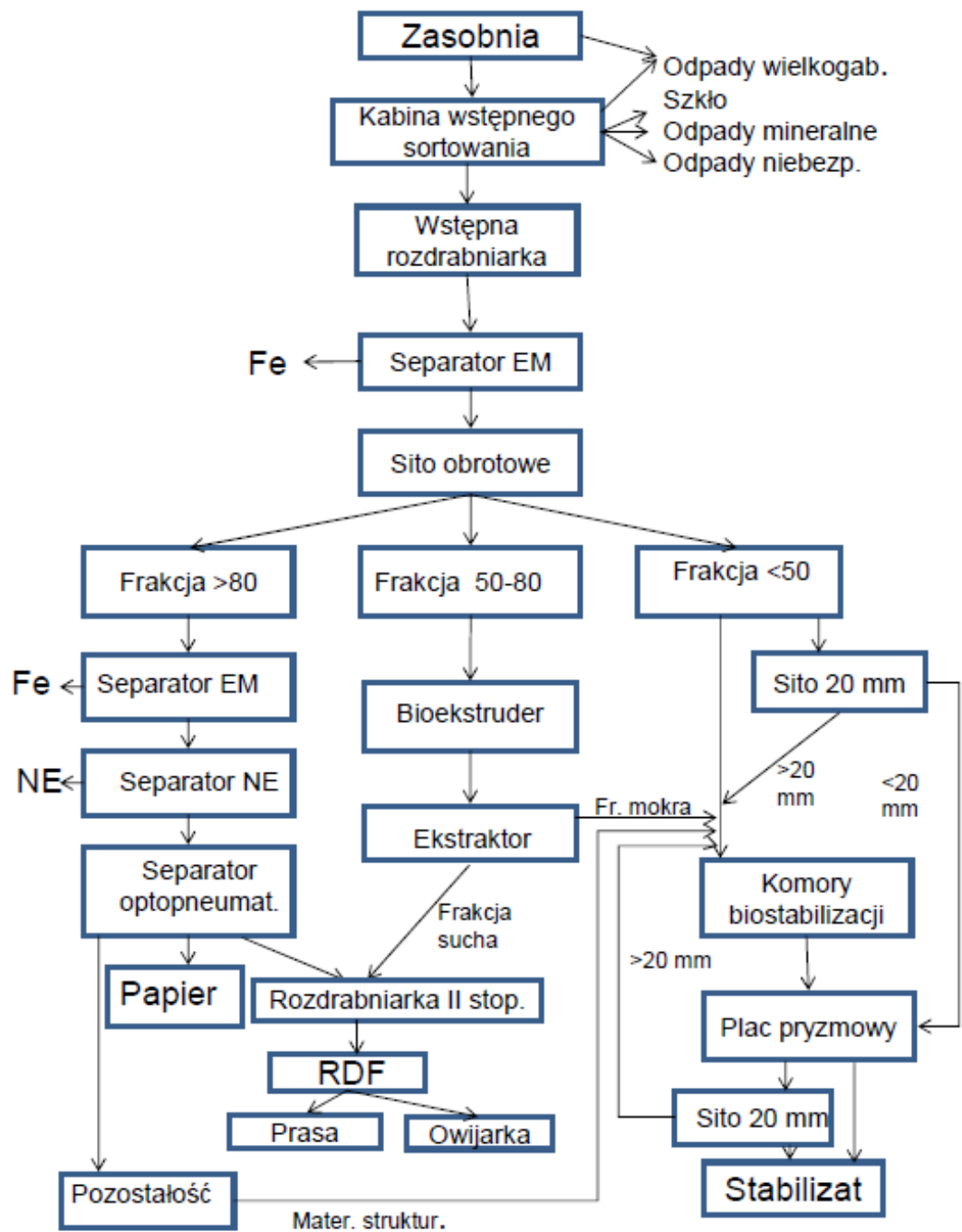
Zgodnie z przepisami, podmiot odbierający odpady komunalne od właścicieli nieruchomości obowiązany jest do przekazywania odebranych odpadów komunalnych zmieszanych, odpadów zielonych oraz pozostałości z sortowania odpadów komunalnych, przeznaczonych do składowania, wyłącznie do regionalnych instalacji do przetwarzania odpadów komunalnych. Zgodnie z zasadą bliskości z art. 20 ust. 7 ustawy z dnia 14 grudnia 2012 r. o odpadach (tekst jedn. Dz.U. z 2022r., poz.699.), nakazuje się również, aby odpady komunalne zmieszane, pozostałości z sortowania odpadów komunalnych oraz pozostałości z procesu mechaniczno-biologicznego przetwarzania odpadów komunalnych, o ile są przeznaczone do składowania, a także odpady zielone, były przetwarzane na terenie regionu gospodarki odpadami komunalnymi, na którym zostały wytworzone.

Zgodnie z ustawą o odpadach z dnia 14 grudnia 2012 roku (tekst jedn. Dz.U. z 2022r., poz.669), jako przetwarzanie rozumie się procesy odzysku lub unieszkodliwiania, w tym przygotowanie poprzedzające odzysk lub unieszkodliwianie.

5. ZAGOSPODAROWANIE ODPADÓW KOMUNALNYCH:

Najbliżej położoną instalacją do przetwarzania odpadów komunalnych dla Gminy Marciszów jest Regionalna Instalacja do Przetwarzania Odpadów Komunalnych w Lubawce położona przy ul. Zielonej 30, 58-420 Lubawka. Do tej instalacji kierowane są wszystkie odpady komunalne pochodzące z terenu gminy Marciszów. W celu sprawnego działania systemu Gmina Marciszów w dniu 01.07.2013r. zawarła umowę z Przedsiębiorstwem Gospodarki Komunalnej "SANIKOM" Sp. z o.o. z siedzibą w Lubawce przy ul. Nadbrzeżnej 5a, na przyjęcie, przemieszczanie i zagospodarowanie odpadów komunalnych, odpadów zielonych i pozostałości z sortowania przeznaczonych do składowania w Zakładzie Unieszkodliwiania Odpadów w Lubawce .

Od 2013r. Spółka „SANIKOM” eksploatuje instalację do mechaniczno-biologicznego przetwarzania odpadów komunalnych posiadającą status RIPOK. Proces jest prowadzony zgodnie ze schematem jak niżej.



W skład zakładu unieszkodliwiania odpadów wchodzi:

- hala sortowni,
- reaktory/boksy zamknięte do biostabilizacji (część intensywna)
- płyta do kompostowania odpadów,
- zbiornik na odcieki,
- infrastruktura towarzysząca (sieci kanalizacyjne, zasilanie),
- przierzucarka do kompostu,
- samochód specjalistyczny z zabudową hakową,
- ładowarki teleskopowe,
- waga samochodowa wraz z kontenerem socjalnym,
- wiaty na surowce wtórne,
- budynek socjalno-biurowy,
- ogrodzenie, drogi i place,
- składowisko złożone z II kwater w tym jedna kwatera w roku 2015 została zrehabilitowana.

Realizacja prowadzonych przez spółkę inwestycji umożliwiła prowadzenie przetwarzania odpadów komunalnych zmieszanych (200301) zgodnie z wymogami jakie stawiane są dla RIPOK-ów. Celem tego procesu jest maksymalizacja odzysku frakcji surowcowych, wydzielenie frakcji organicznej poniżej 80 mm oraz ich dalsza biostabilizacja. Pozwala to na redukcję masy i objętości „organiki”, a także zmniejszenie ilości tych odpadów kierowanych do składowania. Natomiast frakcja pow. 80 mm. możliwa jest do dalszego przetwarzania na przykład w kierunku wytworzenia paliwa alternatywnego.

Proces charakteryzuje się następującymi fazami/elementami:

1. Przyjęcie odpadów na instalację/automatyczne ważenie/ewidencja odpadów.
2. Wyładunek w hali sortowni w buforze.
3. Skierowanie odpadów do procesu R12. Zasadnicze elementy procesu to: wysortowanie odpadów surowcowych (szkło, pet) i problemowych na kabinie,
4. rozdrobnienie odpadów do wielkości 300 mm, wydzielenie metali żelaznych separatorze elektromagnetycznym, przesianie na frakcje granulometryczne,
5. skierowanie frakcji podsitowej do biostabilizacji (tu możliwe opcje zgodnie ze schematem), wyseparowanie z frakcji nadsitowej metali żelaznych (ponownie) i nieżelaznych na separatorze wiropądowym, wydzielenie ze strumienia pow. 300 mm papieru i frakcji palnych, dalsze rozdrobnienie frakcji palnych i załadunek do kontenera.

6. Skierowanie odpadów do procesu D8. Po przesianiu frakcja podsitowa kierowana jest do boksów w celu intensywnej biostabilizacji. Odpady są ważone i ewidencjonowane w systemie przez ponowne przejazdy samochodów przez wagę. Masa odpadów w poszczególnych tunelach jest ewidencjonowana, a jej redukcja rozliczana w stosunku do każdego boksu oraz w układzie gminnym. Pryzmy napowietrzane są automatycznie. Proces prowadzony jest 2 tygodnie do 3. Proces mierzony jest za pomocą sąd (termometrów) w pryzmie, a na podstawie odczytów można stwierdzić, czy proces zachodzi i czy konieczne jest zwiększenie częstotliwości napowietrzania. Okresowo temperatura w pryzmie wynosi nawet 75 stopni Celcjusza, można więc mówić o higienizacji odpadu. Poprzez prowadzenie dokładnego bilansu masowego można stwierdzić redukcję masy i objętości odpadów w procesie D8 do o 33%-44%. Jest to efekt ekologiczny, mający przełożenie na wypełnienie obowiązków gmin w zakresie redukcji odpadów biodegradowalnych do składowania oraz zmniejszenie opłat płaconych za gospodarcze korzystanie ze środowiska. Po okresie przebywania odpadu w reaktorze i wyładunku odpad układany jest na płycie do dojrzewania i przierzucany przierzucarką do kompostu.
7. Skierowanie wytworzonego biostabilizatu o kodzie 19 05 99 do składowania D5 na składowisko w Pielgrzymce. Dodatkowo składowane są tzw.: balasty – tj. część strumienia z frakcji pow. 300 mm nie nadająca się do dalszego zagospodarowania.

Równoległe do procesu D8 (unieszkodliwianie przez biostabilizację) możliwe jest prowadzenie na płycie do dojrzewania, procesu na odpadzie bio zebrany selektywnie z terenów zielonych, głównie z Republiki Czeskiej (trawa, krzewy) – kompostowanie

8. POTRZEBY INWESTYCYJNE ZWIĄZANE Z GOSPODAROWANIEM ODPADAMI KOMUNALNYMI

Poniżej przedstawiono potrzeby inwestycyjne wskazane przez Przedsiębiorstwo Gospodarki Komunalnej „SANIKOM” Spółka z o.o. w Lubawce w zakresie realizacji gospodarki odpadami komunalnymi:

Część mechaniczna procesu mbp (sortownia)

1. Rozbudowa części mechanicznej ZUO w Lubawce (RIPOK) o system odpylania kluczowych punktów linii do przetwarzania komunalnych odpadów zmieszanych.
2. Rozbudowa linii w kierunku separacji popiołów ze strumienia odpadów zmieszanych.
3. Zabezpieczenie kluczowych elementów procesu poprzez zabudowę by-pasów rozdrabniacza i sita.
4. Separacja ciśnieniowo-powietrzna folii.
5. Dostosowanie hali przyjęcia odpadów do projektu rozporządzenia MBP – oczyszczanie gazów procesowych.

Część biologiczna procesu mbp (kompostowanie)

1. Rozbudowa placu do kompostowania – plac z aktywnym napowietrzaniem w celu optymalizacji procesu wytwarzania kompostu z odpadów zielonych. Planowane uzyskanie certyfikatu na kompost umożliwiające wprowadzenie kompostu do sprzedaży.
2. Zabudowa dodatkowych dwóch bioreaktorów kompostowni. Jeden w miejsce bufora frakcji 0-80 mm 191212, a drugi opcjonalnie bio suszenie RDF lub kompostowanie odpadów zielonych.
3. Zabudowa stałego stanowiska przesiewania biostabilizatu z odzyskiem metali żelaznych i rozdziałem strumienia nadsitowego za pomocą separatora powietrznego lub balistycznego.
4. Zakup ładowarki.

Linia do przetwarzania odpadów ze zbiórki selektywnej

1. Rozbudowa linii – o układ/układy optopneumatyczny, separator metali żelaznych i nieżelaznych.
2. Budowa wiat i hal.
3. Linia do przetwarzania odpadów wielkogabarytowych i węzeł demontażu elektro- złomu.
4. Linia do separacji stłuczki szklanej.
5. Układ prasowania twardego plastiku i aluminium.
6. Zabudowa wagi samochodowej 60 t.

Odbiór odpadów komunalnych

1. Wymiana floty na samochody z zabudową dwu, trzy dzielną z dużym zgniotem i wagami
2. Wymiana floty na samochody zasilane alternatywnymi paliwami (np.: gaz).

Prowadzone w roku 2022 inwestycje:

Projekt współfinansowany ze środków Unii Europejskiej w ramach Programu Operacyjnego Infrastruktura i Środowisko przy wsparciu finansowym Narodowego Funduszu Ochrony Środowiska i Gospodarki Wodnej. Wartość około 70 mln. złotych.

- Przebudowa sortowni odpadów selektywnie zebranych przy ul. Komunalnej 3 w Lubawce
- Modernizacja kompostowni przy ul. Zielonej 30 w Lubawce
- Przebudowa PSZOK przy ul. Brzozowej 1 w Boguszowie-Gorcach
- Kampania edukacyjna – „Odpad surowcem przyszłości”

6.ODBIÓR ODPADÓW KOMUNALNYCH :

W dniu 25.11.2021r. Gmina Marciszów ogłosiła przetarg nieograniczony na odbiór i transport odpadów komunalnych z terenu Gminy Marciszów. W postępowaniu o udzieleniu zamówienia publicznego, wybrana została oferta Przedsiębiorstwa Usługowo-Produkcyjno - Handlowego „COM-D” sp. z o.o. ul. Poniatowskiego 25, 59-400 Jawor, z którym w dniu 21.12.2021 r. Gmina Marciszów podpisała umowę na odbiór odpadów komunalnych pochodzących z terenu Gminy Marciszów na okres jednego roku.

7.ILOŚĆ ZEBRANYCH ODPADÓW :

W poniższej tabeli przedstawiono łączną masę poszczególnych odpadów komunalnych odebranych, zebranych z terenu Gminy Marciszów i wysortowanych na instalacji w roku 2022.

TABELA NR 1

Lp.	Kod odpadu	Nazwa	Masa Mg	Sposób zagospodarowania odebranych odpadów
1.	200301	Niesegregowane (zmieszane) odpady komunalne	833,9200	R12
2.	200307	Odpady wielkogabarytowe	41,0200	R12
3.	170107	Zmieszane odpady z betonu, gruzu ceglanego, odpadowych materiałów ceramicznych i elementów wyposażenia inne niż wymienione w 170106	8,9000	R5
4.	170101	Odpady betonu oraz gruz betonowy z rozbiórek i remontów	16,5400	R5
5.	160103	Zużyte opony	12,1400	R12
6.	150107	Opakowania ze szkła	128,0612	R12
7.	150106	Zmieszane odpady opakowaniowe	199,2800	R12
8.	150105	Opakowania wielomateriałowe	4,1440	R3
9.	150104	Opakowania z metali	18,0693	R3
10.	150102	Opakowania z tworzyw sztucznych	64,9684	R3
10.	150101	Opakowania z papieru i tektury	42,4800	R3
11.	200101	Papier i tektura	18,7000	R3
12.	200201	Odpady ulegające biodegradacji	80,2400	R3
13.	200201	Odpady ulegające biodegradacji - kompostowniki	5,8420	R3

14.	200136	Zużyte urządzenia elektryczne i elektroniczne inne niż wymienione w 200121,200123 i 200135	1,0400	R12
15.	200135"	Zużyte urządzenia elektryczne i elektroniczne inne niż wymienione w 200121 i 200123 zaw. niebezpiecz. składniki	0,9600	R12
16.	200123*	Urządzenia zawierające freony	6,1000	R12
		Łączna masa odebranych odpadów	1.482,360	

TABELA NR 2

Ilość odpadów o kodzie 191212 i 190599 powstałych po sortowaniu zmieszanych (niesegregowanych) odpadów komunalnych odebranych, przekazanych do składowania w roku 2022

Masa odpadów o kodzie 191212	0
Masa odpadów o kodzie 190599	195,4098 Mg

8. WYMAGANE POZIOMY OGRANICZENIA MASY ODPADÓW:

Zgodnie z Art. 3c ustawy z dnia 13 września 1996 r. o utrzymaniu czystości i porządku w gminach (tj. Dz. U. z 2022 r. poz. 2519) Gminy są obowiązane ograniczyć masę odpadów komunalnych ulegających biodegradacji przekazywanych do składowania:

Informacja o osiągniętym poziomie składowania odpadów komunalnych w ciągu całego roku:

Łączna masa odpadów komunalnych przekazanych do składowania w tonach [Mg] *	195,4098
Łączna masa odpadów komunalnych poddanych odzyskowi na składowisku w tonach [Mg] *	0,0000
Łączna masa odebranych i zebranych odpadów komunalnych w tonach [Mg] *	1341,0800
Poziom składowania odpadów komunalnych [%] *	14,60

Informacja o udziale przekazanych do termicznego przekształcania odpadów komunalnych w stosunku do odebranych i zebranych odpadów:

Łączna masa odebranych i zebranych odpadów komunalnych w tonach [Mg] *

1353,2200

Łączna masa odpadów komunalnych przekazanych do termicznego przekształcania w tonach [Mg] *

11,5499

Stosunek masy odpadów komunalnych przekazanych do termicznego przekształcania do odebranych i zebranych odpadów komunalnych [%] *

0,0085

9. WYMAGANE POZIOMY RECYKLINGU:

Zgodnie z Art. 3b ust.1, pkt.1a i 1b ustawy z dnia 13 września 1996 r. o utrzymaniu czystości i porządku w gminach (tj. Dz. U. z 2022 r. poz. 2519) gminy są obowiązane osiągnąć poziom przygotowania do ponownego użycia i recyklingu odpadów komunalnych w wysokości co najmniej:

	Poziom recyklingu i przygotowania do ponownego użycia [%] wagowo:								
	2021 r.	2022 r.	2023 r.	2024 r.	2025 r.	2026 r.	2027 r.	2028 r.	2029 r.
Papier, metal, tworzywa sztuczne, szkło	20	25	35	45	55	56	57	58	59
Poziom osiągnięty przez Gminę Marciszów	29	29,4							

Poziom przygotowania do ponownego użycia i recyklingu odpadów komunalnych oblicza się jako stosunek masy odpadów komunalnych przygotowanych do ponownego użycia i poddanych recyklingowi do masy wytworzonych odpadów komunalnych.

Przy obliczaniu poziomu przygotowania do ponownego użycia i recyklingu odpadów komunalnych nie uwzględnia się innych niż niebezpieczne odpadów budowlanych i rozbiórkowych stanowiących odpady komunalne.

Informacja o osiągniętym poziomie przygotowania do ponownego użycia i recyklingu:

Łączna masa odpadów komunalnych przygotowanych do ponownego użycia i poddanych recyklingowi w tonach [Mg] *

398,9309

Łączna masa odebranych i zebranych odpadów komunalnych od właścicieli nieruchomości w tonach [Mg] *

1353,2200

Masa bioodpadów stanowiących odpady komunalne posegregowanych i poddanych recyklingowi u źródła w tonach [Mg] *

5,8420

Osiągnięty poziom recyklingu i przygotowania do ponownego użycia odpadów komunalnych [%] *

29,4000

Osiągnięty przez związek międzygminny/metropolitalny poziom recyklingu i przygotowania do ponownego użycia odpadów komunalnych [%]

0,000

10. LICZBA MIESZKAŃCÓW OBJĘTA SYSTEMEM GOSPODARKI ODPADAMI;

Stan mieszkańców Gminy na 31.12.2022 r. – 4271 osób.

Jak wynika ze złożonych w 2022 roku deklaracji przez mieszkańców gminy, systemem gospodarki odpadami objętych zostało 3804 mieszkańców Gminy Marciszów. Jednak liczba ta nie jest stała. W ciągu roku występuje rotacja ludności, część ludzi wyjeżdża część umiera, część przybywa na teren gminy.

Liczba złożonych deklaracji na dzień 01.01.2022r. – 1527 w tym :

- 1366 deklaracji na odpady segregowane
- 3 deklaracje na odpady niesegregowane
- 71 deklaracji od gospodarstw domowych – odpady segregowane
- 19 deklaracji od domków letniskowych – odpady segregowane
- 68 deklaracji z działalności gospodarczej – odpady segregowane

W roku 2022 wysłano również 45 pism, przypominających o obowiązku zgłaszania dzieci nowonarodzonych i nowoprzybyłych na teren gminy, do opłat za gospodarowanie odpadami komunalnymi.

11. KOSZTY ZWIĄZANE Z FUNKCJONOWANIEM SYSTEMU GOSPODARKI ODPADAMI:

W poniższym zestawieniu przedstawiono wykaz przedsięwzięć związanych z funkcjonowaniem systemu gospodarki odpadami komunalnymi, które zostały zrealizowane na terenie Gminy Marciszów w roku 2022.

Wpływy z tytułu gospodarowania odpadami komunalnymi:

Przypis : **1.219.091,00 zł.**

Dochody : **1.139.524,00 zł.**

Zaległości : **65.780,86 zł.**

Umorzenia z tyt. przedawnień: **7.188,31 zł**

W roku 2022 nie składano wniosków o umorzenie zaległości w opłacie za gospodarowanie odpadami komunalnymi przez osoby fizyczne i prawne.

Koszty obsługi systemu gospodarowania odpadami komunalnymi ogółem – 1.181.985,16 zł.

Wydatki związane były z:

- wywozem odpadów stałych z terenu gminy – 461.991,90 zł;
- zagospodarowaniem odpadów – 663.045,27 zł;

- organizacją oraz obsługą zadań związanych z gospodarką odpadami- 56.947,99zł.
w tym na:
 - wynagrodzenia i pochodne – 37.620,04 zł;
 - wynagrodzenia bezosobowe- obsługa PSZOK – 12.100,00 zł;
 - ZFŚS – 1.662,97zł
 - szkolenia pracowników i delegacje – 868,00 zł;
 - przesyłki pocztowe (wysyłanie upomnień) – 1.350,00 zł;
 - opłaty komornicze - 466,79 zł;
 - licencja za program do ewidencji i rozliczania opłat za gosp. odpadami – 562,73zł;
 - zakup materiałów i wyposażenia – 1.197,46 zł;
 - prowizje oraz utrzymanie modułu płatności masowych – 1.120,00 zł;

12. POTRZEBY INWESTYCYJNE ZWIĄZANE Z GOSPODAROWANIEM ODPADAMI KOMUNALNYMI :

W analizowanym okresie w Gminie Marciszów nie realizowano inwestycji związanych z gospodarowaniem odpadami komunalnymi.

13. PODSUMOWANIE I WNIOSKI :

Roczna analiza stanu gospodarki odpadami komunalnymi na terenie gminy Marciszów za rok 2022 została opracowana w celu weryfikacji możliwości technicznych i organizacyjnych gminy w zakresie gospodarowania odpadami komunalnymi. Analiza ta ma również dostarczyć informacji o liczbie właścicieli nieruchomości zamieszkałych i niezamieszkałych objętych nowym systemem gospodarowania odpadami komunalnymi ale przede wszystkim dostarczyć niezbędnych informacji które posłużą dla stworzenia najbardziej efektywnego ekonomicznie systemu gospodarki odpadami komunalnymi.

Marciszów, dnia 18.04.2023 r.

Sporządziła :

Inspektor ds. Ochrony Środowiska
Lilianna Tokarska

Zatwierdził :

Wójt Gminy Marciszów
Wiesław Cepielik

